

0. Context econòmic nacional i internacional

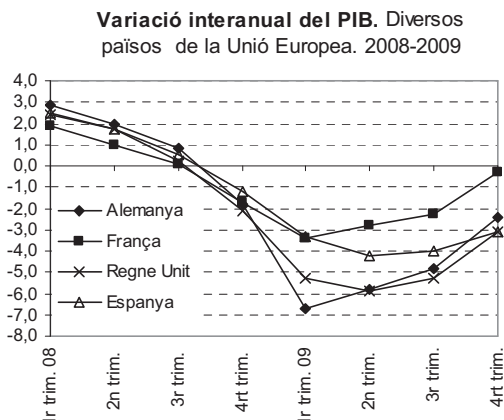
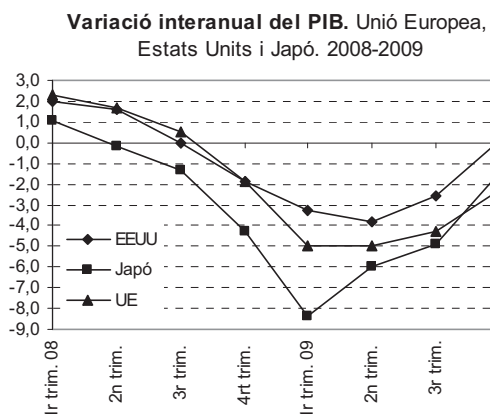
El context econòmic nacional i internacional ha registrat, en termes generals, una tendència a l'estabilització i, en alguns casos, una certa evolució positiva. No obstant això, tots els experts destaquen la fragilitat de la situació actual, caracteritzada per la incertesa dels efectes que tindrà la retirada de les polítiques monetàries i fiscals que, de manera excepcional, s'han aplicat per pal·liar alguns dels efectes de la crisi. Així doncs, una de les principals preocupacions és saber si el sector privat serà capaç de generar prou demanda per sostenir la recuperació econòmica. Un altre element comú en totes les economies ha estat l'alt nivell de dèficit públic que s'ha assolit per al finançament de les mesures extraordinàries implementades pels governs.

En termes generals, es destaquen dues tendències que indiquen certs progressos cap a la recuperació: la reactivació de la producció industrial i del comerç exterior. En aquest últim cas han tingut un paper destacat les anomenades economies emergents (principalment la Xina, el Brasil i l'Índia), que han mantingut uns ritmes de creixement prou alts per estimular les exportacions dels països de les seves àrees d'influència.

Les previsions i els ritmes de creixement són diferents en funció dels països i les regions analitzats. D'acord amb les dades del Fons Monetari Internacional, les perspectives de creixement per a l'any 2010 se centren en les economies en creixement, on l'increment del producte interior brut (PIB) previst és del 10%. Als Estats Units es preveu un creixement del 2,7%, al Japó un 1,7% i a la Unió Europea (UE) el creixement previst és de l'1%.

En el cas d'Espanya i Catalunya es preveu una recuperació més lenta a causa, entre d'altres, de la forta caiguda del sector immobiliari i els seus efectes i també dels forts nivells d'endeutament que les famílies van assolir abans de la crisi. No obstant això, també, com es veurà, alguns indicadors comencen a donar senyals de canvi.

Pel que fa a l'evolució del PIB, cal dir que, tot i registrar encara taxes interanuals negatives, l'evolució en els últims trimestres ha estat de recuperació, tot i que en el cas de la Unió Europea aquesta recuperació es produeix a un ritme més lent que el dels Estats Units o el Japó. Entre els països de la Unió Europea, en l'últim trimestre de 2009 França i Alemanya mostren un ritme de recuperació més ràpid, mentre que Espanya ha registrat ritmes de creixement similars als del Regne Unit.



Evolució del producte interior brut a Catalunya

Percentatge de variació interanual. Catalunya. 2008-2009

	2008					2009				
	1r trim.	2n trim.	3r trim.	4rt trim.	Total any	1r trim.	2n trim.	3r trim.	4rt trim.	Total any
Agricultura	-2,9	-1,4	-0,5	-0,3	-1,3	5,6	7,1	7,1	5,8	6,4
Indústria	1,3	-1,3	-3,2	-7,2	-2,6	-15,7	-16,2	-13,0	-5,8	-12,9
Construcció	-0,1	-2,0	-4,1	-5,7	-3,0	-4,4	-6,0	-7,7	-8,3	-6,6
Serveis	3,5	3,3	2,2	1,1	2,5	-0,7	-1,5	-1,4	-1,1	-1,2
PIB pm	2,3	1,5	0,2	-1,3	0,7	-4,1	-4,9	-4,2	-2,9	-4,0

Font: Departament d'Economia i Finances. Notes de Conjuntura núm. 62 i 64

Pel que fa a l'evolució del PIB català, en el quart trimestre de l'any també s'ha observat certa moderació, i ha registrat una variació interanual 0,9 punts més baixa que la del conjunt de l'estat.

Pel que fa als components de la demanda del PIB, és interessant analitzar l'evolució de la despesa en el consum de les llars, un factor determinant per a l'estímul de l'economia. Així doncs, en el tercer trimestre de 2009 el consum a les llars catalanes va baixar interanualment en un 4,5%, descens una mica més moderat que el registrat en els dos primers trimestres de l'any. En el cas d'Espanya la xifra és molt similar i es registra, en el mateix període, un descens del 4,8%.

Una altre indicador del consum són les dades de matriculacions. Així doncs, en el quart trimestre de 2009 s'ha registrat un augment interanual de les matriculacions de turismes, tant a Catalunya com a Espanya. A Catalunya aquest augment ha estat del 36,4% mentre que a Espanya ha estat del 29,8%. No obstant això, cal tenir present que aquesta xifra ve marcada per l'existència de les ajudes del Pla 2000 E.

El comerç al detall també ha moderat la seva caiguda tot i mantenir encara tendències negatives: a Catalunya el volum de vendes del comerç al detall va baixar en un 1,1% (en el quart trimestre de 2008 aquest descens fou del 7,2%); en el cas d'Espanya va baixar en un 2,4% (en el quart trimestre de l'any anterior el descens fou del 7,9%).

D'acord amb les dades de l'Institut de Crèdit Oficial, l'índex de confiança del consumidor¹ ha anat augmentant progressivament en els últims mesos després d'arribar al mínim en el tercer trimestre de 2008. Així doncs, al quart trimestre de 2009 se situava en el 73,1, quan un any abans era del 49,3.

No obstant això, els nivells d'estalvi de les famílies continuen sent molt alts, fet que indica que tot i haver-hi una certa recuperació del consum, les llars encara es troben en una situació de contenció de la despesa. L'any 2009 es va assolir el nivell màxim de taxa d'estalvi de les llars i de les institucions sense ànim de lucre al servei de les llars, arribant al 18,8%.

Pel que fa als preus de consum, cal dir que, en termes generals, en el quart trimestre de 2009 es va registrar una tendència a l'alça i es va trencar la dinàmica deflacionària de l'últim any. Així doncs, en aquest període, d'entre els països analitzats, només el Japó va continuar registrant una variació interanual negativa.

Índex de preus al consum

Variació interanual. Diversos àmbits territorials. Any 2009

	Gener	Febrer	Març	Abril	Maig	Juny	Juliol	Agost	Set.	Oct.	Nov.	Des.
Alemanya	0,9	1,0	0,5	0,7	0,0	0,1	-0,5	0,0	-0,3	0,0	0,4	0,9
França	0,7	0,9	0,3	0,1	-0,3	-0,5	-0,7	0,0	-0,3	0,0	0,4	0,9
Itàlia	1,6	1,6	1,2	1,2	0,9	0,5	0,0	0,1	0,2	0,3	0,7	1,0
Regne Unit	3,0	3,1	2,9	2,3	2,2	1,8	1,7	1,5	1,1	1,5	1,9	2,8
Unió Europea	1,8	1,8	1,3	1,3	0,8	0,6	0,2	0,6	0,3	0,5	1,0	1,5
Estats Units	0,0	0,2	-0,4	-0,7	-1,3	-1,4	-2,1	-1,5	-1,3	-0,2	1,8	2,7
Japó	0,0	-0,1	-0,3	-0,1	-1,1	-1,8	-2,2	-2,2	-2,2	-2,5	-1,9	-1,7

Font: Ministeri d'Economia i Hisenda

En el cas d'Espanya i Catalunya, fou a partir del mes de novembre quan es va començar a registrar una variació de l'IPC positiva a causa, principalment, del grup dels transports i, concretament, als preus dels carburants. Catalunya sempre mostra una tendència a l'alça dels preus més intensa que la que es produeix al conjunt de l'estat.

Índex de preus al consum

Variació interanual Espanya i Catalunya. Any 2009

	Gener	Febrer	Març	Abril	Maig	Juny	Juliol	Agost	Set.	Oct.	Nov.	Des.
Espanya	0,8	0,7	-0,1	-0,2	-0,9	-1,0	-1,4	-0,8	-1,0	-0,7	0,3	0,8
Catalunya	1,1	1,0	0,4	0,4	-0,3	-0,5	-0,9	-0,3	-0,5	-0,2	0,7	1,2

Font: Instituto Nacional de Estadística (INE)

Quant a la producció industrial, tal com s'ha comentat anteriorment, s'ha assenyalat com un dels elements definidors de la situació actual, ja que ha mostrat una certa tendència, en el context econòmic internacional, a la recuperació.

¹ Indicador mensual elaborat a partir d'una enquesta realitzada per IPSOS Espanya a 1.000 consumidors, cobrint tot l'àmbit geogràfic espanyol, als quals se'ls demana valorar com a millor o pitjor a) la situació actual de la seva economia familiar, de l'economia espanyola i de l'ocupació, respecte a la que existia sis mesos abans, i b) les seves expectatives per als propers 6 mesos. L'indicador de confiança del consumidor es calcula com a mitjana aritmètica dels balanços de la situació actual i les expectatives. L'ICC, i els seus dos components de situació actual i expectatives, poden prendre valors que oscil·len entre 0 i 200, per sobre de 100 indica una percepció favorable / optimista dels consumidors sobre les preguntes plantejades i per sota de 100 una percepció negativa / pessimista

D'acord amb les dades del Ministeri d'Economia i Hisenda, la producció industrial va acabar l'any registrant taxes de variació interanuals negatives, tot i que mostren una tendència a la moderació i fins i tot, en el cas del Japó, una clara recuperació. En el cas d'Espanya es va registrar un dels descensos més moderats, del 2%.

Producció Industrial

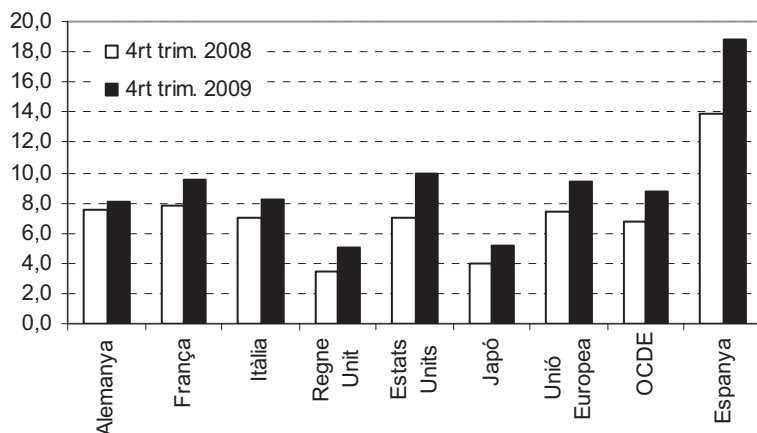
Taxes de variació anual (%). Any 2009

	Gener	Febrer	Març	Abril	Maig	Juny	Juliol	Agost	Set.	Oct.	Nov.	Des.
Alemanya	-18,6	-21,7	-21,5	-24,0	-19,0	-18,3	-18,0	-18,3	-13,5	-13,2	-8,6	-5,2
França	-15,1	-15,9	-16,1	-18,5	-13,5	-13,4	-13,1	-10,3	-10,4	-8,0	-3,5	-5,2
Itàlia	-17,1	-21,2	-25,2	-25,3	-21,3	-22,6	-18,6	-17,9	-15,7	-12,8	-9,1	-5,5
Regne Unit	-12,1	-12,8	-12,4	-12,0	-12,2	-10,7	-9,6	-11,8	-10,7	-8,3	-5,7	-3,6
Espanya	-19,6	-20,0	-22,9	-19,4	-19,4	-15,7	-17,7	-13,4	-13,0	-9,3	-6,7	-2,0
Estats Units	-10,9	-11,3	-12,5	-12,4	-13,1	-13,3	-12,2	-10,1	-5,9	-6,9	-5,0	-2,1
Japó	-30,0	-36,9	-32,8	-29,4	-27,0	-24,4	-23,3	-19,7	-18,3	-14,2	-5,4	6,0
Unió Europea	-15,4	-17,4	-17,9	-18,8	-16,3	-15,5	-14,9	-13,8	-12,5	-10,5	-6,6	-3,8

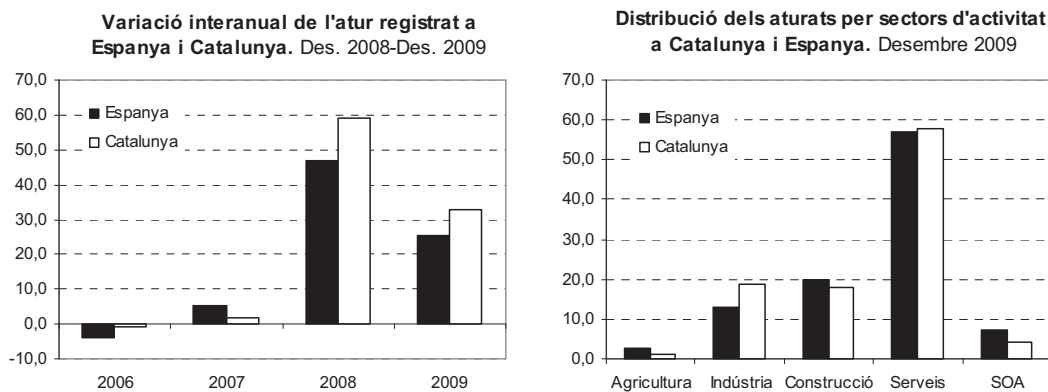
Font: Ministeri d'Economia i Hisenda

Un element diferenciador de la crisi a Espanya respecte de la resta de països és el fort efecte que ha tingut sobre el mercat de treball, especialment en l'augment de la taxa d'atur. La taxa espanyola s'ha situat, l'any 2009, segons l'Eurostat, com la més alta de la Unió Europea. Un dels factors que expliquen aquest fenomen és el fort pes del sector de la construcció, que amb l'esclat de l'anomenada "bombolla immobiliària", a més de perdre un important nombre de llocs de treball, va tenir un efecte arrossegador cap a altres sectors que hi estaven vinculats.

Taxa d'atur. Diversos àmbits geogràfics.
4rt trim 2008-4rt trim 2009



Pel que fa a l'evolució de l'atur a Espanya i Catalunya, cal dir que el creixement interanual que s'ha registrat en acabar l'any 2008 no ha estat tan intens com el que es va produir l'any 2008, en què hi va haver increments al voltant del 50%. Així doncs, en el cas d'Espanya, l'augment de l'atur registrat ha estat del 25,4%, i a Catalunya del 32,7%. No obstant això, segons les previsions de l'Organització Internacional de Treball (OIT) i l'OCDE, l'atur encara augmentarà a Espanya l'any 2010, situant-se entre el 19 i el 20%.



Pel que fa a la distribució de l'atur per sectors d'activitat econòmica, els serveis són els que en concentren una major part, amb nivells molt similars tant a Espanya com a Catalunya (57,1% i 57,6% del total, respectivament).

En conclusió, podem dir que s'observa una certa millora en els principals indicadors de la conjuntura econòmica, tot i que hi ha preocupació per la resposta de les economies a la retirada d'algunes de les mesures preses pels governs per a pal·liar els efectes de la crisi. En general, tot i que les variacions interanuals encara són negatives, mostren una tendència clara a la moderació, i els indicadors referents al consum indiquen que s'està produint una lleugera recuperació, tant en la despesa de les llars com en la confiança del consumidor, tot i que encara se situen a nivells baixos. L'evolució de l'atur també s'ha moderat respecte de l'any 2008, tot i que els organismes internacionals encara en preveuen un augment per al proper any 2010.